

Çocuklarda Anne Sütü ile Beslenme Süresi ve İlişkili Faktörler

Duration of Breastfeeding in Children and Related Factors

Hayrullah Alp

Sarayönü Devlet Hastanesi,
Çocuk Sağlığı ve Hastalıkları,
Konya, Türkiye

ÖZET

Amaç: Bu çalışma bir ilçe hastanesine başvuran annelerin emzirme süresini ve bunu etkileyen faktörleri belirlemek amacı ile yapılmıştır.

Gereç ve Yöntem: Çalışma, Konya, Sarayönü Devlet Hastanesi Çocuk Polikliniği'ne çeşitli nedenler ile çocuklarını getiren, tüm doğumlarını term olarak yapmış 18-39 yaş arasındaki toplam 600 anne üzerinde yapılmıştır. Çalışma, 20 Ocak-15 Nisan 2009 tarihleri arasında yapılmış olup, hazırlanan anket formları bizzat doktor ve hemşireler tarafından anneler ile yüz yüze görüşülerek doldurulmuştur.

Bulgular: Çalışmaya katılan annelerin ortalama yaşı $27,3 \pm 2,5$ SD olarak bulundu ve bunlardan 96 tanesi (%16) 18-23 yaş, 169 tanesi (%28,6) 24-29 yaş, 202 tanesi (%33,66) 30-35 yaş ve 133 tanesi (%22,16) 36-39 yaş grubundaydı. Annelerin %73,33'ü ilkokul mezunuydu, %60,16'sı orta gelir düzeyine sahipti ve %73,36'sı anne sütünün faydalarını doktor veya hemşireden öğrenmişti. Ortalama emzirme sürelerinin yaş arttıkça arttığı görüldü (18-23 yaş için $12,2 \pm 0,4$ ay, 24-29 yaş için $13,1 \pm 0,1$ ay, 30-35 yaş için $13,8 \pm 0,8$ ay ve 36-39 yaş için $14,4 \pm 0,4$ ay), aylık geliri >2000 TL olan annelerin emzirme süreleri diğer iki gelir düzeyli gruplardan istatistiksel olarak anlamlı derecede uzun bulundu. Anne yaşı, çocuk sayısı, ailenin aylık geliri arttıkça, annenin eğitim düzeyi yükseldikçe ve emzirmeyle ilgili gerekli bilgileri sağlık personelinde öğrenildikçe emzirme süresinin uzadığı görüldü.

Sonuç: Her toplum için doğumda anne sütü verilmesini ve sonrasında da emzirme süresini etkileyen faktörler değerlendirilmeli ve böylece elde edilen bilgilere göre sağlıklı bir nesil için annelerin yeterince eğitilerek emzirme süresini ideal bir süreye kadar uzatmaları sağlanmalıdır. (*Güncel Pediatri 2009; 7: 45-52*)

Anahtar kelimeler: Anne sütü, emzirme, ilişkili faktörler

SUMMARY

Aim: This study was conducted to identify the duration of breastfeeding and the factors effecting this in mothers admitted to a state hospital.

Materials and Method: The study constituted a total of 600 mothers aged between 18-39 years, who had brought their term-born children to Konya, Sarayönü State Hospital Department of Pediatrics for several causes. The study was assessed between 20 January and 15 April 2009 and prepared questionnaire forms have been filled by doctors and nurses using face-to-face interview method with mothers.

Results: Median age of the mothers included in the study was $27,3 \pm 2,5$ years and 96 of the mothers (16%) were between 18-23 years, 169 (28.6%) were between 24-29 years, 202 (33.66%) were between 30-35 years and 133 (22.16%) were between 36-39 years. Of the mothers, 73.33 percent were graduated from primary school, 60.16 percent had a medium monthly income and 73.36 percent had learned the benefits of breastfeeding from the doctors or nurses. The mean duration of breastfeeding increased with increasing mother's age (in 18-23 age-group, 12.2 ± 0.4 months; in 24-29 age-group, 13.1 ± 0.1 months; in 30-35 age group 13.8 ± 0.8 months; and in 36-39 age group 14.4 ± 0.4 months), and the mean duration of breastfeeding in the monthly income of >2000 TL group was

Yazışma Adresi/Address for Correspondence:

Dr. Hayrullah Alp

Sarayönü Devlet Hastanesi,

Çocuk Sağlığı ve Hastalıkları,

Sarayönü, Konya, Türkiye

Tel.: +90 332 617 15 15

Faks: +90 332 617 25 00

E-posta: drhayrullahalp@hotmail.com

Geliş Tarihi/Received: 08.05.2009

Kabul Tarihi/Accepted: 07.08.2009

© Güncel Pediatri Dergisi, Galenos Yayınılık tarafından basılmıştır. Her hakkı saklıdır.

© The Journal of Current Pediatrics, published by Galenos Publishing. All rights reserved.

statistically significant than those of the other two income groups. Duration of breastfeeding increases with an increase in mother's age, number of children, and monthly income of the family; level of education; and learning the benefits of breastfeeding from the doctors or nurses.

Conclusion: Factors that affect the breastfeeding and the duration of breastfeeding should be considered for each society and then with the light of this information mothers must be instructed sufficiently for a long and ideal time of breastfeeding to form a healthy population. (*Journal of Current Pediatrics 2009; 7: 45-52*)

Key words: Breast milk, breastfeeding, related factors

Giriş

Hayatın ilk yılı, yenidoğan bir bebeğin büyüme ve gelişimi için kritik bir dönemdir. Anne sütü her bebeğin gereksinimine göre ayarlanmış, biyolojik yararlılığı çok yüksek ideal bir doğal besindir. Anne sütü besleyicidir, temizdir, ekonomiktir ve bebeğin beslenmesi için her an hazır olarak bulunur. Emzirme, bebeklerin sağlıklı büyümesi ve gelişmesi için en uygun, eşi bulunmaz bir beslenme yöntemidir ve anne ile bebeğin sağlığı üzerinde çok özel biyolojik ve duygusal bir etkiye sahiptir (1,2). Anne sütü besleyici özelliğinin yanında içerdiği immün faktörler nedeniyle yenidoğana doğal bir bağışıklık da kazandırır (2). Bu doğal bağışıklık sistemi; viral, bakteriyel veya protozoal ajanların yol açtığı birçok solunum ve sindirim sistemi hastalığından koruyucu özellik taşımaktadır (2). Bu nedenlere dayanarak Dünya Sağlık Örgütü ilk 6 ay sadece anne sütünü önermektedir (3). Birleşmiş Milletler Genel Kurulu'nun 1989 yılında kabul ettiği çocuk haklarına dair sözleşmede "toplumun bütün kesimlerinin emzirme konusunda bilgilendirilmesinin, desteklenmesinin ve bu alandaki eğitim olanaklarına kavuşturulmasının sağlanması" amaçlanarak, anne sütünün bebek için en iyi besin olduğundan emzirme bir insan hakkı olarak da kabul edilmiştir. Her bebeğin anne sütü ile beslenme hakkı olduğu unutulmamalıdır. Bununla birlikte, ilk altı aydan sonra uygun ve yeterli ek besin ile birlikte anne sütüne devam etmek gerekmektedir (3,4). Innocenti Deklerasyonu'nda bebekleri emzirmeye iki yaş veya üstüne kadar devam edilmesi önerilmektedir (5). Yapılan bir çalışmada ilk 5 ay bebeklerin %90'nın sadece anne sütü alması ve %99'unun 12. aya kadar emzirilmeye devam edilmesi durumunda dünyada 5 yaş altı çocuk ölümlerinin %13 azalacağı tahmin edilmektedir (6). Bu nedenle, ilk altı ay tek başına anne sütü ile beslenmeyi takiben anne sütüne ideal sürede ek gıdalar ile birlikte devam etmek sağlıklı bir nesil için büyük önem taşımaktadır.

Annelere emzirmenin özendirilmesi ve bu konuda gerekli bilgilerin verilmesi başarılı bir emzirmenin ilk anahtarıdır. Sağlık personelinin zamanında vereceği doğru bilgiler doğrultusunda bebeklerin emzirme süreleri artacaktır. Bununla birlikte, aileye, anneye veya bebeğe ait bazı faktörler de emzirme süresini etkileyebilir (7,8).

Bu çalışmada, Konya Sarayönü Devlet Hastanesi Çocuk Polikliniği'ne çeşitli nedenlerle başvuran 18-39 yaş arası ve zamanında doğum yapan annelerin emzirme durumları ve etkileyen faktörler araştırılmıştır.

Gereç ve Yöntem

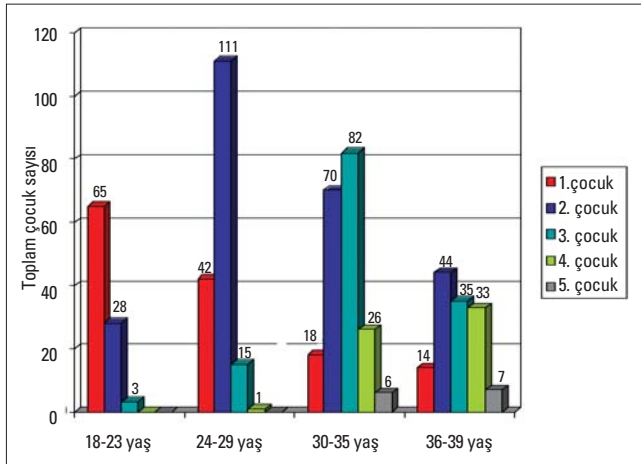
Çalışma, Konya, Sarayönü Devlet Hastanesi Çocuk Polikliniği'ne çeşitli nedenler ile çocuklarını getiren anneler içinde, tüm doğumlarını term olarak yapmış 18-39 yaş arasındaki toplam 600 anne rastgele seçilerek yapılmıştır. 20 Ocak-15 Nisan 2009 tarihleri arasında gerçekleştirilen çalışmada annelere; sekiz sorudan oluşan (anne yaşı, kaç çocuğu olduğu, annenin tahsil durumu, ailenin ekonomik durumu, çocuğa doğduğu anda ilk ne verildiği, anne sütüne kaç ay devam edildiği, ek gıdalara kaç aylıkken başlandığı ve anne sütünün faydalarını bilip bilmediği ve eğer biliyorsa nereden öğrendiği) bir form çocuk sağlığı ve hastalıkları uzmanı ve hemşireler tarafından yüz yüze görüşülerek dolduruldu. Anneler yaş grubuna göre dört gruba ayrıldı (18-23, 24-29, 30-35, 36-39 yaş). Eğitim durumlarına göre anneler ilköğretim, ortaokul, lise ve üniversite mezunu olarak gruplandı, çalışmaya alınan anneler arasında okuma yazma bilmeyen yoktu. Aileler aylık ekonomik gelirlerine göre net ele geçen asgari ücret baz alınarak üç gruba ayrıldı (<530 TL, 530-2000 TL ve >2000 TL). Anne sütüne her çocuk için ne kadar süre devam edildiği ve ek besine başlama zamanı ay olarak hesaplandı. Bebeklere ilk doğduğu anda verilen besine göre de anne sütü verenler, mama verenler ve şekerli su verenler şeklinde gruplama yapıldı. Annelere sadece anne sütünün yararlarını bilip bilmediği sorulmuş olup bunların neler olduğu gibi

ayrıntılı ve sınavıcı sorulara yer verilmedi. Anne sütünün yararlarını bildiğini ifade eden annelere ise bunu nereden öğrendiği soruldu ve kaynağına göre de hemşire veya doktordan öğrenenler, basın-yayın aracılı öğrenenler ve akraba veya komşusundan öğrenenler olarak üç gruba ayrıldı. Çalışmaya preterm doğum öyküsü olan, emzirme süresi içerisinde bebeğini kaybeden ve emzirme süresini hatırlamayan anneler alınmadı. Anket sonuçları SPSS veri tabanında tüm anneler ve yaş grupları için sayı ve yüzde ile değerlendirilirken, gruplar arası parametrelerin kıyaslanmasında Mann-Whitney-U testi kullanıldı. Bu test için anlamlılık $p < 0,05$ olarak kabul edildi.

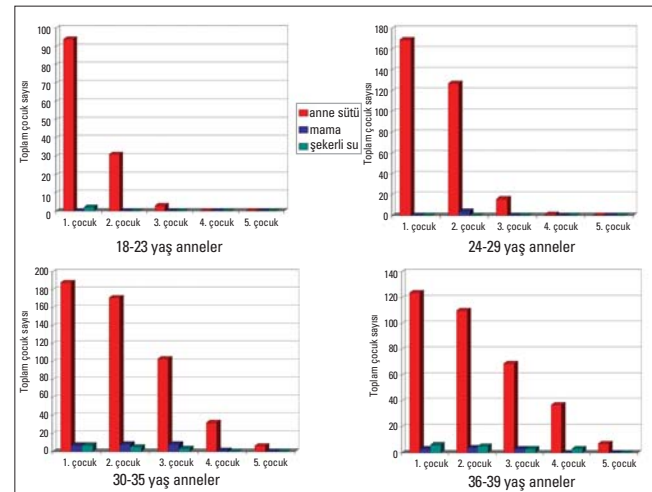
Bulgular

Çalışmaya alınan tüm annelerin ortalama yaşları $27,3 \pm 2,5$ SS idi. Bunlardan 96 tanesi (%16) 18-23 yaş, 169 tanesi (%28,18) 24-29 yaş, 202 tanesi (%33,66) 30-35 yaş ve 133 tanesi (%22,16) 36-39 yaş grubundaydı (Tablo 1). Tablo 1’de annelerin yaş gruplarına göre çocuk sayıları, sosyoekonomik ve eğitim düzeylerine ilişkin özelliklerinin dağılımı verilmiştir. Yaş grubuna göre çocuk sayısı dağılımı Şekil 1’de özetlenmiştir. Annelerin eğitim düzeyleri incelendiğinde ise; 18-23 yaş grubundaki annelerin %48,96’sının (47 anne) ilkököl, %43,75’inin (42 anne) ortaokul, %7,29’unun (7 anne) lise mezunu olduğu ve yine bu grupta üniversite mezununun bulunmadığı görüldü. 24-29 yaş grubu olan annelerin ise büyük çoğunluğu (%71) (120 anne) ilkököl mezunu idi (diğerleri sırası ile %5,91 (10 anne) ortaokul, %14,79 (25 anne) lise ve %8,3 (14 anne) üniversite mezunu idi). Yine 30-35 yaş grubundaki annelerin de %77,72 (157 anne) kadar ilkököl mezunu

nu iken, %7,92’si (16 anne) ortaokul, %5,94’ü (12 anne) lise ve %8,42’si (17 anne) üniversite mezunu idi. 36-39 yaş grubu olan annelerin ise; %87,21 (116 anne) ilkököl, %3 (4 anne) ortaokul, %6,01 (8 anne) lise ve %3,78 (5 anne) oranında üniversite mezunu vardı. Anneler ailelerinin aylık gelirlerine göre gruplandırıldığında ise; tüm yaş gruplarındaki annelerin büyük çoğunluğunun orta gelir düzeyine (530-2000 TL arasında) sahip olduğu görüldü (18-23 yaş arasında %55,21 (53 anne), 24-29 yaş arasında %62,72 (106 anne), 30-35 yaş arasında %56,43 (114 anne) ve 36-39 yaş arasında %66,16 (88 anne). Anne sütünün anne ve bebek açısından yararlarının öğrenildiği kaynak araştırıldığında ise tüm yaş gruplarında ilk sırayı doktor veya hemşire kaynaklı bilgilendirmenin aldığı görüldü (18-23 yaş arasında %85,42 (82 anne), 24-29 yaş arasında %82,84 (140 anne), 30-35 yaş arasında %67,32 (136 anne) ve 36-39 yaş arasında %63,15 (84 anne)) (Tablo 1). Tüm anne yaş gruplarında her çocuğa doğumdan hemen sonra ilk önce anne sütü verildiği ve bu oranın ilk çocuktan sonraki çocuklarda %100’e ulaştığı görüldü (Tablo 2) (Şekil 2). Ortalama emzirme süreleri tüm çocuklar için; 18-23 yaş grubu annelerde $13,4 \pm 0,5$ ay, 24-29 yaş grubunda $14,1 \pm 0,7$ ay, 30-35 yaş grubunda $14,8 \pm 0,3$ ay ve 36-39 yaş grubunda $14,9 \pm 0,1$ ay olarak bulundu. Doğum sırasına göre anne sütü verilme süreleri ise; 18-23 yaş grubu annelerde ikinci çocuklar için (ortalama $15,4 \pm 0,9$ ay), 24-29 yaş grubunda birinci çocuklar için (ortalama $14,7 \pm 0,1$ ay), 30-35 yaş ve 36-39 yaş gruplarında ise beşinci çocuklar için (sırası ile ortalama $21 \pm 0,6$ ay ve $14,5 \pm 0,1$ ay) uzun olarak bulunmuştur (Tablo 3) (Şekil 3). Ek besne başlama zamanları açısından, grup içi istatis-



Şekil 1. Anne yaş grubuna göre çocuk sayısı dağılımı



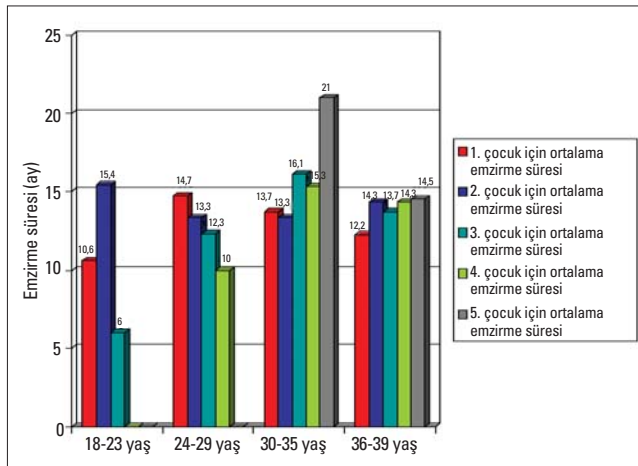
Şekil 2. Anne yaşına göre her çocukta ilk verilen besinlerin dağılımı

tiklerde anlamlı fark bulunmazken, 30-35 yaş (ortalama 5,3±0,7 ay) ve 36-39 yaş grubu annelerin (ortalama 5,1±0,6 ay) diğer iki gruba göre daha erken ek besine başladığı bulunmuştur (her ikisinin de ortalama değeri 5,2±0,6 ay) (p<0,05) (Tablo 3).

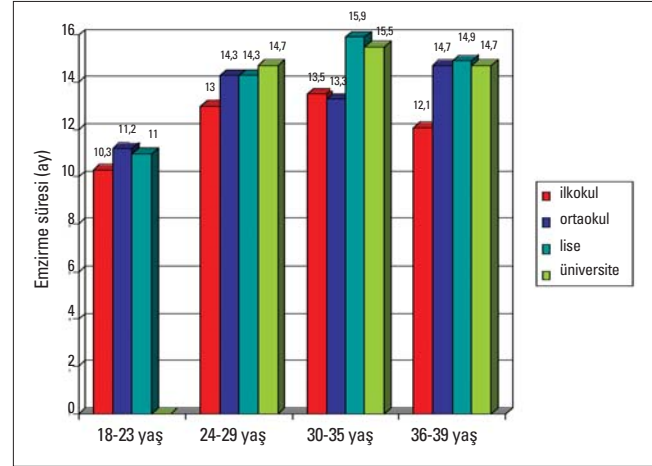
Anne yaş grupları kendi içlerinde ayrı değerlendirildiğinde; tüm gruplarda eğitim düzeyinin artması ile em-

zirme süresinin uzadığı görüldü (Tablo 4) (Şekil 4). Yine tüm gruplarda lise ve üniversite mezunu annelerin ilkököl mezunlarına göre bebeklerini daha uzun süre emzirdikleri ve istatistiksel olarak da bunun anlamlı olduğu (p<0,05) bulundu. Ailenin aylık gelir düzeyleri araştırıldığı zaman, çalışmaya alınan annelerin %60,16'sı 530-2000 TL arasında aylık gelir düzeyine sahipti ve 36-39 yaş grubu

Tablo 1. Annelerin yaş grubuna göre çocuk sayıları, sosyoekonomik ve eğitim düzeylerine ilişkin özelliklerinin dağılımı								
Anne yaş grubu dağılımı	18-23 yaş		24-29 yaş		30-35 yaş		36-39 yaş	
	n	%	n	%	n	%	n	%
Anne sayısı/yüzde	96	16	169	28,18	202	33,66	133	22,16
Çocuk sayısı toplamı/yüzde	130	9,56	313	23,03	542	39,88	374	27,53
1 çocuğu olan anne	65	67,72	42	24,85	18	8,91	14	10,52
2 çocuğu olan anne	28	29,16	111	65,68	70	34,65	44	33,08
3 çocuğu olan anne	3	3,12	15	8,87	82	40,59	35	26,31
4 çocuğu olan anne	0	0	1	0,60	26	12,87	33	24,81
5 çocuğu olan anne	0	0	0	0	6	2,98	7	5,28
Anne eğitim düzeyi/yüzde								
İlkokul	47	48,96	120	71	157	77,72	116	87,21
Ortaokul	42	43,75	10	5,91	16	7,92	4	3
Lise	7	7,29	25	14,79	12	5,94	8	6,01
Üniversite	0	0	14	8,30	17	8,42	5	3,78
Ailenin aylık gelir düzeyi/yüzde								
530 TL>	41	42,71	59	34,91	76	37,62	42	31,57
530-2000 TL	53	55,21	106	62,72	114	56,43	88	66,16
2000 TL <	2	2,08	4	2,37	12	5,95	3	2,27
Anne sütünün faydalarının öğrenildiği kaynak/yüzde								
Akraba-komşu	12	12,51	9	4,59	37	18,31	26	19,54
Doktor-hemşire	82	85,41	140	82,84	136	67,32	84	63,15
Basın-yayın	2	2,08	20	12,57	29	14,37	23	17,31



Şekil 3. Anne yaş grubuna göre her bir çocuk için emzirme sürelerinin dağılımı



Şekil 4. Anne yaş grubuna ve eğitim düzeyine göre tüm çocuklar için ortalama emzirme süreleri

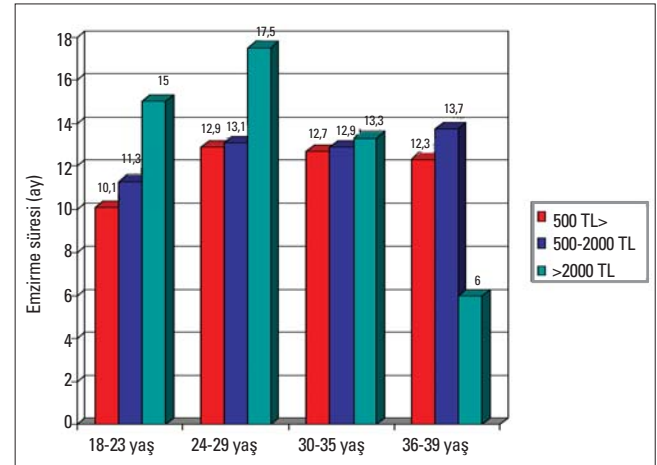
haricinde diğer tüm gruplarda aylık gelir arttıkça emzirme süresinin de arttığı görüldü (Tablo 4) (Şekil 5). 36-39 yaş grubu olanlarda ise >2000 TL aylık geliri olan sadece 3 aile vardı ve tüm çocukların ortalama emzirilme süreleri 6 ay olarak bulundu. Aylık geliri >2000 TL olan annelerin emzirme süreleri diğer iki gelir düzeyli gruplardan istatistiksel olarak anlamlı derecede uzun bulunurken ($p<0,05$), 36-39 yaş grubunda bunun tam tersi olarak <530 TL ve 530-2000 TL arası aylık kazancı olan annelerin 2000 TL< olanlara göre emzirme süreleri anlamlı derecede daha uzundu ($p<0,05$). Anne sütünün yararlarının öğrenildiği kaynağın emzirme süresine olan etkisine bakıldığında ise, 18-23 yaş grubu hariç diğer tüm gruplarda doktor veya hemşire kaynaklı bilgilendirilmiş olan annelerin (tüm annelere oranı %73,36) daha uzun süre emzirdiği görüldü (Tablo 4), (Şekil 6) ve bu durum da her grupta diğer kaynaklardan istatistiksel olarak anlamlı bulundu ($p<0,05$). Ancak, 18-23 yaş gru-

bunda basın-yayın kaynaklı öğrenime sahip anneler bebeklerini daha uzun süre emzirmişti ve fark yine istatistiksel olarak anlamlıydı ($p<0,05$). Yaş gruplarında tüm çocuklar için ortalama emzirme sürelerinin yaş arttıkça arttığı görüldü (18-23 yaş için $12,2\pm0,4$ ay, 24-29 yaş için $13,1\pm0,1$ ay, 30-35 yaş için $13,8\pm0,8$ ay ve 36-39 yaş için $14,4\pm0,4$ ay) ve istatistiksel olarak anlamlılık $p<0,05$ olarak hesaplandı.

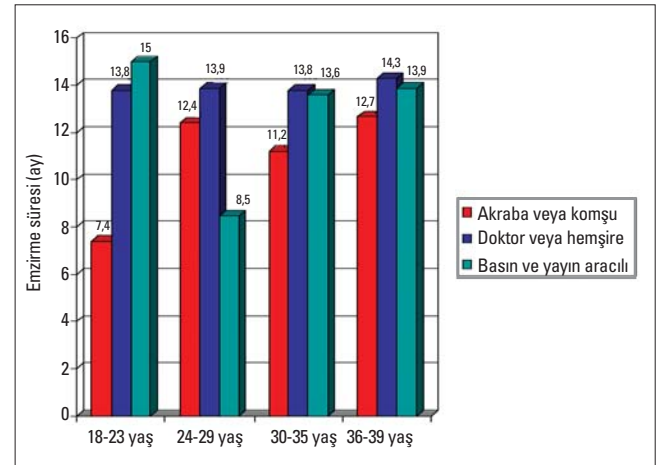
Tartışma

Çalışmamız bir ilçe hastanesinde yapılmış olup, çevre ilçe ve köylerden gelen hastalar ile büyük bir nüfusu yansıtmaktadır. Dolayısı ile çalışma, kırsal ve kentsel bölgelerin birleştiği noktada bir toplum taraması niteliği taşımaktadır. Şehirleşmenin hızla ilerlediği ülkemizde, şehirde yaşayanların birinci basamak sağlık hiz-

Tablo 2. Anne yaş gruplarında doğum sırasına göre, her bir çocuğa doğumdan hemen sonra ilk önce hangi besinin verildiği							
Anne yaş gruplarında doğum sırasına göre çocuklar	Annelerin ilk verdiği besinler (veren anne sayısı)						
	Anne sütü		Mama		Şekerli su		
	n	%	n	%	n	%	
18-23 yaş							
1. çocuk	94	97,91	-	-	2	2,09	
2. çocuk	31	100	-	-	-	-	
3. çocuk	3	100	-	-	-	-	
4. çocuk	-	-	-	-	-	-	
5. çocuk	-	-	-	-	-	-	
24-29 yaş							
1. çocuk	169	100	-	-	-	-	
2. çocuk	127	96,94	4	3,05	-	-	
3. çocuk	16	100	-	-	-	-	
4. çocuk	1	100	-	-	-	-	
5. çocuk	-	-	-	-	-	-	
30-35 yaş							
1. çocuk	188	93,08	7	3,46	7	3,46	
2. çocuk	171	92,93	8	4,34	5	2,73	
3. çocuk	103	90,35	8	7,01	3	2,64	
4. çocuk	32	96,96	1	3,04	-	-	
5. çocuk	6	100	-	-	-	-	
36-39 yaş							
1. çocuk	124	93,23	3	2,25	6	4,52	
2. çocuk	110	92,43	4	3,36	5	4,21	
3. çocuk	69	92	3	4	3	4	
4. çocuk	37	92,5	0	0	3	7,5	
5. çocuk	7	100	0	0	-	-	



Şekil 5. Anne yaşına ve aylık gelir miktarının dağılımına göre tüm çocuklar için ortalama emzirme süreleri



Şekil 6. Anne yaşına ve anne sütünün faydalarının öğrenildiği kaynaklara göre ortalama emzirme süreleri

metlerine ulaşması ve bundan gereğince faydalanabilmesi kırsal kesime göre nispeten kolay olabilmektedir. Ancak kırsal kesimde bu durum olanaklar sebebiyle sorunlu olabilmekte, böylece de annelerin gerektiği şekilde bilgilendirilmesi de yetersiz kalabilmektedir. Bu sebeple, çalışmamızdan çıkan sonuçlar annelerin daha iyi bilgilendirilebilmeleri için gereken girişimlerin başlatılabilmesine de yol gösterici olacaktır.

Çalışmaya alınan 600 annenin ortalama yaşı $27,3 \pm 2,5$ SS olup genç bir popülasyonu göstermektedir. Anneler yaş gruplarına ayrılırken genç ve orta yaş grupları dikkate alınarak yapılmıştır. Böylece gruplar arası farklar daha iyi ortaya konabilmiştir. Çocuk sayısı yaş arttıkça artmakta olup en çok çocuk sahibi 30-35 yaş arası annelerin olduğu görülmüştür. Eğitim düzeyine bakıldığında ise tüm annelerin %73,33'ünün ilkökul mezunu olduğu görülmüştür. Bu durum ülkemizin çeşitli kesimlerinde yapılan bazı çalışmalara göre oldukça

yüksektir (7,8). Dolayısı ile toplumumuzdaki annelerin eğitim düzeyi düşük bulunmuştur.

Türkiye Nüfus ve Sağlık Araştırması 2003 verilerine göre tüm çocukların %97'si bir süre tek başına anne sütü almıştır (9). Bizim çalışmamızda, her yaş grubu anne için bebeklere ilk verilen besinin büyük oranda anne sütü olduğu (Şekil 2) ve ortalama emzirme süresinin de yaşla birlikte giderek arttığı görüldü. Ancak çocukların yaş sıralamasına göre bakıldığında, 18-23 yaş grubu annelerin ikinci çocuklarını, 24-29 yaş grubu annelerin birinci çocuklarını, 30-35 yaş ve 36-39 yaş grubu annelerin ise beşinci çocuklarını daha uzun süre emzirdiği görüldü (Tablo 3) (Şekil 3). Bu durum ileri yaş annelerin deneyim kazanmış olmasına genç annelerin ise anne sütünün yararı konusunda gerekli bilgilere kolayca ulaşabilmelerine bağlanabilir. Ek gıdaya başlama süreleri ise genç anne yaşlarında (18-23 ve 24-29 yaş) 5,6 aydan sonra iken orta yaş grubu annelerde (30-35 yaş ve

Tablo 3. Anne yaş gruplarında doğum sırasına göre ortalama anne sütü verme süreleri ile en kısa ve en uzun anne sütü verilme süreleri ve her bir çocuk için ek gıdaya başlama ortalama süreleri

Anne yaş gruplarında doğum sırasına göre çocuklar	Anne sütü verilme süreleri			Ek gıdaya başlama ortalama süreleri
	En kısa	En uzun	Ortalama	
18-23 yaş				
1. çocuk	1±0,2 ay	24±0,1 ay	10,6±0,1 ay	5,6±0,1 ay
2. çocuk	1±0,7 ay	30±0,1 ay	15,4±0,9 ay	6,1±0,3 ay
3. çocuk	6±0,1 ay	12±0,8 ay	6±0,2 ay	6±0,4 ay
4. çocuk	-	-	-	-
5. çocuk	-	-	-	-
24-29 yaş				
1. çocuk	1±0,3 ay	36±0,4 ay	14,7±0,1 ay	5,8±0,4 ay
2. çocuk	2±0,3 ay	24±0,3 ay	13,3±0,3 ay	5,9±0,1 ay
3. çocuk	6±0,2 ay	18±0,3 ay	12,3±0,3 ay	5,7±0,4 ay
4. çocuk	10 ay	10 ay	10 ay	6±0,2 ay
5. çocuk	-	-	-	-
30-35 yaş				
1. çocuk	0 0	33±0,1 ay	13,7±0,3 ay	5,3±0,7 ay
2. çocuk	0 0	24±0,1 ay	13,3±0,2 ay	5,2±0,1 ay
3. çocuk	3±0,2 ay	30±0,1 ay	16,1±0,1 ay	5,3±0,2 ay
4. çocuk	3±0,1 ay	28±0,4 ay	15,3±0,1 ay	5,4±0,1 ay
5. çocuk	12±0,4 ay	21±0,2 ay	21±0,1 ay	5,4±0,2 ay
36-39 yaş				
1. çocuk	0 0	24±0,4 ay	12,2±0,4 ay	5,1±0,2 ay
2. çocuk	0 0	26±0,2 ay	14,3±0,3 ay	5,2±0,1 ay
3. çocuk	3±0,2 ay	28±0,4 ay	13,7±0,5 ay	5,2±0,1 ay
4. çocuk	7±0,3 ay	29±0,6 ay	14,3±0,1 ay	5,1±0,2 ay
5. çocuk	10±0,1 ay	24±0,4 ay	14,5±0,1 ay	5,1±0,3 ay

* Değerler ortalama ve ± standart sapma olarak verilmiştir

36-39 yaş) 5,4 aydan önce olduğu ve bunun da istatistiksel olarak anlamlı olduğu görüldü. Erken ek gıdaya başlama 36-39 yaş grubu annelerde çocuk sayısı arttıkça azalmaktaydı (Tablo 3). Bunun nedeni olarak anne-

lerin bilgi düzeylerinin artması ve kazanılmış anne deneyimi sayılabilir. Ayrıca ülke düzeyinde uygulanan sağlık politikalarının da önemi büyüktür. Ülkemizde bu konu ile ilgili bebek dostu hastane programları 1990'lar-

Tablo 4. Anne yaş gruplarında; eğitim düzeyi, aylık gelir miktarı ve anne sütünün faydalarının öğrenildiği kaynağa göre tüm çocukların ortalama emzirme süreleri				
Anne yaş grupları		Anne eğitim düzeyi		
	İlkokul	Ortaokul	Lise	Üniversite
18-23 yaş				
Ortalama emzirme süresi	10,3±0,3 ay	11,2±0,1 ay	11±0,2 ay	-
	Ailenin aylık gelir düzeyi			
	530 TL>	530-2000 TL	2000 TL<	
	10,1±0,3 ay	11,3±0,2 ay	15 ay	
	Anne sütünün faydalarının öğrenildiği kaynak			
	Doktor-hemşire	Akraba-komşu	Basın-yayın	
	13,8±0,2 ay	7,4±0,1 ay	15 ay	
24-29 yaş				
Ortalama emzirme süresi	Anne eğitim düzeyi			
	İlkokul	Ortaokul	Lise	Üniversite
	13±0,2 ay	14,3±0,1 ay	14,3±0,2 ay	14,7±0,1 ay
	Ailenin aylık gelir düzeyi			
	530 TL>	530-2000 TL	2000 TL<	
	12,9±0,1 ay	13,1±0,1 ay	17,5 ay	
	Anne sütünün faydalarının öğrenildiği kaynak			
	Doktor-hemşire	Akraba-komşu	Basın-yayın	
	13,9±0,2 ay	12,4±0,1 ay	8,5 ay	
30-35 yaş				
Ortalama emzirme süresi	Anne eğitim düzeyi			
	İlkokul	Ortaokul	Lise	Üniversite
	13,5±0,2 ay	13,3±0,1 ay	15,9±0,2 ay	15,5±0,1 ay
	Ailenin aylık gelir düzeyi			
	530 TL>	530-2000 TL	2000 TL<	
	12,7±0,1 ay	12,9±0,1 ay	13,3±0,2 ay	
	Anne sütünün faydalarının öğrenildiği kaynak			
	Doktor-hemşire	Akraba-komşu	Basın-yayın	
	13,8±0,2 ay	11,2±0,2 ay	13,6±0,2 ay	
36-39 yaş				
Ortalama emzirme süresi	Anne eğitim düzeyi			
	İlkokul	Ortaoku	Lise	Üniversite
	12,1±0,2 ay	14,7±0,3 ay	14,9±0,1 ay	14,7±0,1 ay
	Ailenin aylık gelir düzeyi			
	530 TL>	530-2000 TL	2000 TL<	
	12,3±0,1 ay	13,7±0,2 ay6 ay		
	Anne sütünün faydalarının öğrenildiği kaynak			
	Doktor-hemşire	Akraba-komşu	Basın-yayın	
	14,3±0,1 ay	12,7±0,2 ay	13,9±0,2 ay	

* Değerler ortalama ve ± standart sapma olarak verilmiştir

dan sonra hız kazanmıştır. Ünsal ve arkadaşlarının yaptığı bir çalışmada çocukların %66,1'inde ek gıdaya başlama zamanı $2,04 \pm 2,04$ ay olarak bulunmuş olup bu süre bizim çalışmamızda bulduğumuz ortalama ek gıdaya başlama zamanı olan 5,4 aydan oldukça erkendir (10).

Ortalama emzirme süresinin annenin eğitim düzeyi ile olan ilişkisine bakıldığında, tüm gruplarda eğitim düzeyinin artması ile emzirme süresinin arttığı görülmüştür. Dolayısı ile uygun bir emzirme süresini yakalayabilmek için eğitim düzeyinin artırılması da gerekmektedir. Çalışmamızda, ailelerin büyük çoğunluğunun maddi gelir düzeyleri 530-2000 TL arasında bulunmuş olup, 36-39 yaş grubu anneler hariç diğer tüm gruplarda aylık gelir arttıkça emzirme süresinin de arttığı görülmüştür (Şekil 5). Ancak, 36-39 yaş grubunda >2000 TL aylık geliri olan sadece 3 anne olup, her birisi ortalama 6 ay gibi kısa bir emzirme süresine sahip olduğundan bu grup için değerlendirme yapmak da yanıltıcı olabilir.

Anne sütünün faydaları hakkında bilgiler, günümüzde gerek basın-yayın aracılığıyla, gerekse sağlık ekibi kaynaklı olarak annelere ve anne adaylarına verilmektedir. Ancak bunların ulaşılabilirliği ve doğru öğrenimi toplum içinde değişebilmektedir. Çalışmamızın bir amacı da anne sütünün öğrenildiği kaynağın emzirme süresine olan etkisini araştırmaktır. Sonuç olarak, 18-23 yaş grubu genç anneler hariç diğer tüm anne yaş gruplarında doktor veya hemşire kaynaklı öğrenimlerde emzirme süresinin diğerlerine göre daha uzun olduğu görüldü (Tablo 4). Anne sütünün faydalarının öğrenildiği kaynaklar değerlendirildiğinde, 18-23 yaş grubu olanlarda basın ve yayın aracılığıyla bilgilendirimde emzirme süresinin daha uzun olduğu bulundu. Bunun sebebi olarak genç annelerin daha çok okuyor olmaları ve görsel yayınlara daha ilgi göstermeleri olabilir. Elbette ki, sağlık kurumlarından verilen bilgilerin daha etkili olması gerekir. Bunun için de her sağlık kuruluşunun, anne adaylarına veya genç annelere yeterli bilgiyi verebilecek broşürleri olmalı ve gerekirse toplum seminerleri düzenlenmelidir.

Sonuç olarak, çalışmamıza alınan toplumdaki anneler için emzirme süresini etkileyen faktörler; yaş, çocuk sayısı, annenin eğitim düzeyi, ailenin aylık gelir durumu ve anne sütünün faydalarının öğrenildiği kaynak olarak bulunmuştur. Bu faktörler de göz önünde bulundurulmak sureti ile sağlık kurum ve kuruluşları içerisinde buldukları toplumlarda gerekli araştırmaları yaparak, sağlıklı bir nesil için bebeklerin doğar doğmaz anne sütü almasını sağlamalı ve anneleri bilgilendirerek emzirme süresini ideal bir süreye kadar uzatmalıdırlar.

Kaynaklar

1. Coşkun T. Anne sütü ile beslenme. *Katkı Pediatri Dergisi* 2003;2:163-83.
2. Curran JS, Barness LA. Nutricion. In: Berman RE, Kliegman RM, Jenson HB (eds). *Nelson Text Book of Pediatrics*. 16th edition. Philadelphia: W.B. Saunders Company; 2000. p.150-4.
3. Infant and young child feeding. A tool for assessing national practices, policies and programmes. WHO 2003 <http://www.who.int/child-adolescenthealth/New-Publications/NUTRITION/icyf.pdf>.
4. Complementary feeding report of the global consultation. Summary of guiding principles. WHO Geneva, 10-13 December 2001 <http://www.who.int/child-adolescenthealth/New-Publications/NUTRITION/Complementary-Feeding.pdf>.
5. Innocenti Declaration on the protection, promotion and support of breastfeeding. WHO/UNICEF.1990 <http://www.unicef.org/programme/breastfeeding/innocenti.htm>.
6. Jones G, Steketee RW, Black RE, Bhutta AZ, Morris SS. How many child deaths can we prevent this year? *Lancet* 2003;362:65-71.
7. Akyüz A, Kaya T, Şenel N. Annenin emzirme davranışının ve emzirmeyi etkileyen durumların belirlenmesi. *TSK Koruyucu Hekimlik Bülteni* 2007;6:331-5.
8. Yıldız A, Baran E, Akdur R, Ocaktan E, Kanyılmaz O. Bir sağlık ocağı bölgesinde 0-11 aylık bebekleri olan annelerin emzirme durumları ve etkileyen faktörler. *Ankara Üniversitesi Tıp Fakültesi Mecmuası* 2008;61:61-7.
9. Yiğit EK, Tezcan S. Bebeklerin beslenme alışkanlıkları, çocukların ve annelerin beslenme durumu. *Türkiye Nüfus ve Sağlık Araştırması* 2003. Hacettepe Üniversitesi Nüfus Etütleri Enstitüsü ve Macro International Inc., Ankara: 2003;141-55.
10. Ünsal H, Atlıhan F, Özkan H, Targan Ş, Hassoy H. Toplumda anne sütü verme eğilimi ve buna etki eden faktörler. *Çocuk Sağlığı ve Hastalıkları Dergisi* 2005;48:226-33.